

Fotodokumentace

- příloha č.1 k Technickému popisu

Název stavby : ***MŠ Hlubčická***
 – oprava podlahy a dešťové kanalizace

Investor : ***Město Krnov, IČ: 00296139***
 Hlavní náměstí 96/1, Krnov, 794 01

Obsah: ***1.1 – Dešťové svody a šachty***
 1.2 – Prostory 1.PP
 1.3 – Prostory 1.NP
 1.4 – Sondy podlahy v 1.NP

Krnov, 10/2020
Vypracovala: Ing. Fišarová Jana

1.1-Dešťové svody a šachty kolem budovy MŠ Hlubčická

dešť. svod **DS1** je vyveden na terén do beton. žlabu podél celé konstrukce angl. dvorku se zaústěním do dvor. vpusti DV1

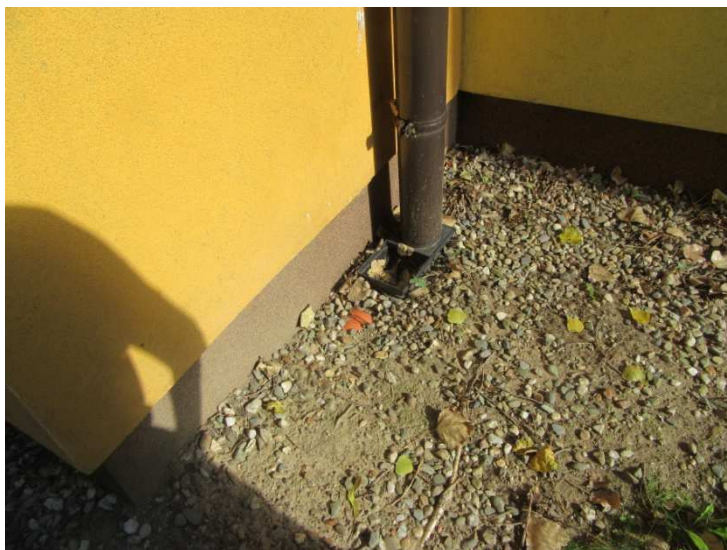


konstrukce anglického dvorku se zastřešením plech. krytinou,
otvory opatřené ocel. mříží



stávající dešť. svod **DS2**
stávající kanalizační vedení od DS2 bez povrchového krytí

stávající dešť. svod **DS3**



- okolní terén kolem pavilonů – místo vedení stáv. deš. kanalizace



terén nad stávající kanalizační přípojkou



- šachty **Š15** (s odvětráním komínky)



šachta **Š14** s osazeným čerpadlem
(asi původní sbož pro tuhá paliva, nyní nevyužito)



1.2- Prostory 1PP budovy MŠ Hlubčická
stávající potrubí pod stropem 1PP

pod m.č.128,129 (tech. míst., úklid)



rozvodný kanál pod m.č.127



- pod m.č. 133 (chodba do zázemí)



přechod do rozvodného kanálu pod m.č.127



-
rozvodný
kanál směrem
pod kotelnu



- otlučené zdiva u schodiště na straně anglického dvorku



1.3- **Prostory 1NP** budovy MŠ Hlubčická

umývárna 1, 2 a 3 pro děti - dříve provedena oprava sociálního zařízení



podlah- topení teplovodní, rozdělovač topení je umístěn pod oknem



zhotovitel upřesnil, že hydroizolaci provedl z jedné vrstvy pásů Foalbit, kterou na straně do herny přetáhl o cca 500mm (tedy i pod dělicími příčkami směrem k herně) – toto je patrné v napojení podlah. krytiny PVC.



1.4- Sondy podlahy 1NP budovy MŠ Hlubčická
sonda S1 - m.č. 116- šatna1 (za skřínkami)



sonda S2 -m.č.120 – šatna 3 (za skřínkami)

